

Oplysninger ifm. SQL-workshoppen

Opkobling til WiFi

- PC kan tilslutte flg. opkoblingspunkter:
 - SSID: **Prosa Guest**
 - Kode: *Står angivet på tavlen*

Databasen og klient-programmet

- SQL-kommandoerne, der skal programmeres, afvikles op imod din egen installerede MySQL database.
- SQL-kommandoerne kan programmeres og afvikles i MySQL værktøjet "MySQL Workbench", som allerede er installeret sammen med databasen

Databasens indhold

- På første aften opretter vi nogle tabeller og indsætter nogle data i disse, som skal benyttes til kurset.
- Indholdet af tabellerne kan ses på de næste sider

Tabel-indhold

bryggeri

Field Types									
#	Field	Schema	Table	Type	Character Set	Display Size	Precision	Scale	
1	BRYGGERINR	kursus99	bryggeri	INT	binary	11	3	0	
2	BRYGGERINAVN	kursus99	bryggeri	VARCHAR	utf8	45	15	0	
3	POSTNR	kursus99	bryggeri	INT	binary	11	4	0	
4	OPRETTID	kursus99	bryggeri	DATETIME	binary	19	19	0	

bydrikkeri

Field Types									
#	Field	Schema	Table	Type	Character Set	Display Size	Precision	Scale	
1	POSTNR	kursus99	bydrikkeri	INT	binary	11	3	0	
2	OLNR	kursus99	bydrikkeri	INT	binary	11	4	0	
3	ANTAL_OL	kursus99	bydrikkeri	INT	binary	11	1	0	

ol_maerker

Field Types									
#	Field	Schema	Table	Type	Character Set	Display Size	Precision	Scale	
1	OLNR	kursus99	ol_maerker	INT	binary	11	4	0	
2	BRYGGERINR	kursus99	ol_maerker	INT	binary	11	3	0	
3	OLNAVN	kursus99	ol_maerker	VARCHAR	utf8	45	26	0	
4	ALKOPCT	kursus99	ol_maerker	DECIMAL	binary	7	3	2	
5	OLTYPENR	kursus99	ol_maerker	INT	binary	11	3	0	
6	OLTYPENR2	kursus99	ol_maerker	INT	binary	11	3	0	
7	KARAKTER	kursus99	ol_maerker	DECIMAL	binary	3	1	0	
8	PRIS	kursus99	ol_maerker	DECIMAL	binary	7	3	2	
9	AARLIG_SALG	kursus99	ol_maerker	INT	binary	11	7	0	
10	TRANSAKTIONS_TID	kursus99	ol_maerker	DATETIME	binary	19	19	0	

oltyper

Field Types									
#	Field	Schema	Table	Type	Character Set	Display Size	Precision	Scale	
1	OLTYPENR	kursus99	oltyper	INT	binary	11	3	0	
2	OLTYPE	kursus99	oltyper	VARCHAR	utf8	45	25	0	

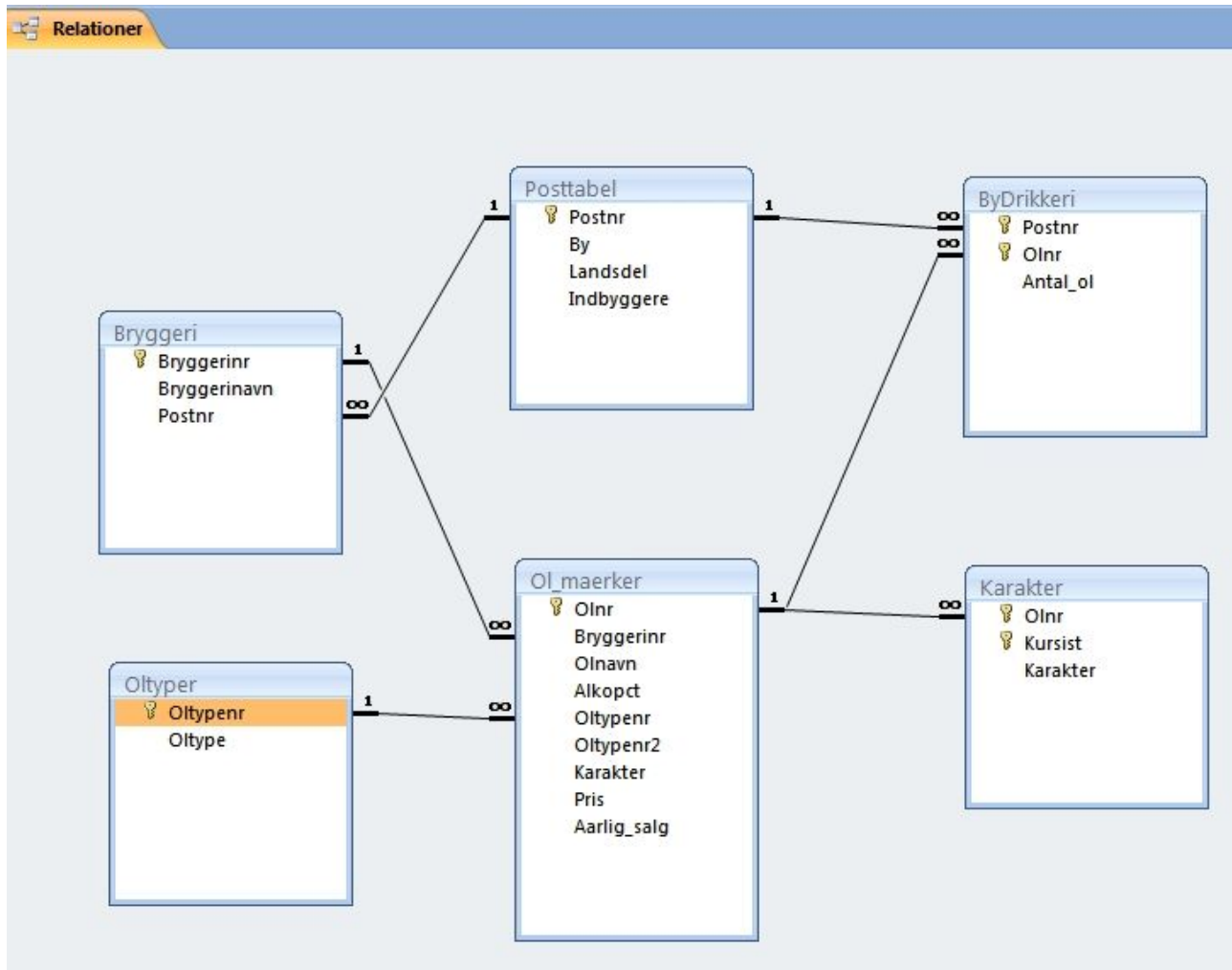
posttabel

Field Types									
#	Field	Schema	Table	Type	Character Set	Display Size	Precision	Scale	
1	POSTNR	kursus99	posttabel	INT	binary	11	4	0	
2	BYNAVN	kursus99	posttabel	VARCHAR	utf8	45	21	0	
3	LANDSDEL	kursus99	posttabel	VARCHAR	utf8	45	15	0	
4	INDBYGGERE	kursus99	posttabel	INT	binary	11	5	0	

karakter

Field Types									
#	Field	Schema	Table	Type	Character Set	Display Size	Precision	Scale	
1	OLNR	kursus99	karakter	INT	binary	11	0	0	
2	KURSIST	kursus99	karakter	VARCHAR	utf8	45	0	0	
3	KARAKTER	kursus99	karakter	INT	binary	11	0	0	

ER-diagram



- Bemærk:** Feltet "By" i "posttabel" hedder i virkeligheden "Bynavn"
- Bemærk:** Ol_maerke tabellen mangler datofeltet: Transaktionsid, som sidste felt
- Bemærk:** Bryggeri tabellen mangler datofeltet Opret_tid, som sidste felt

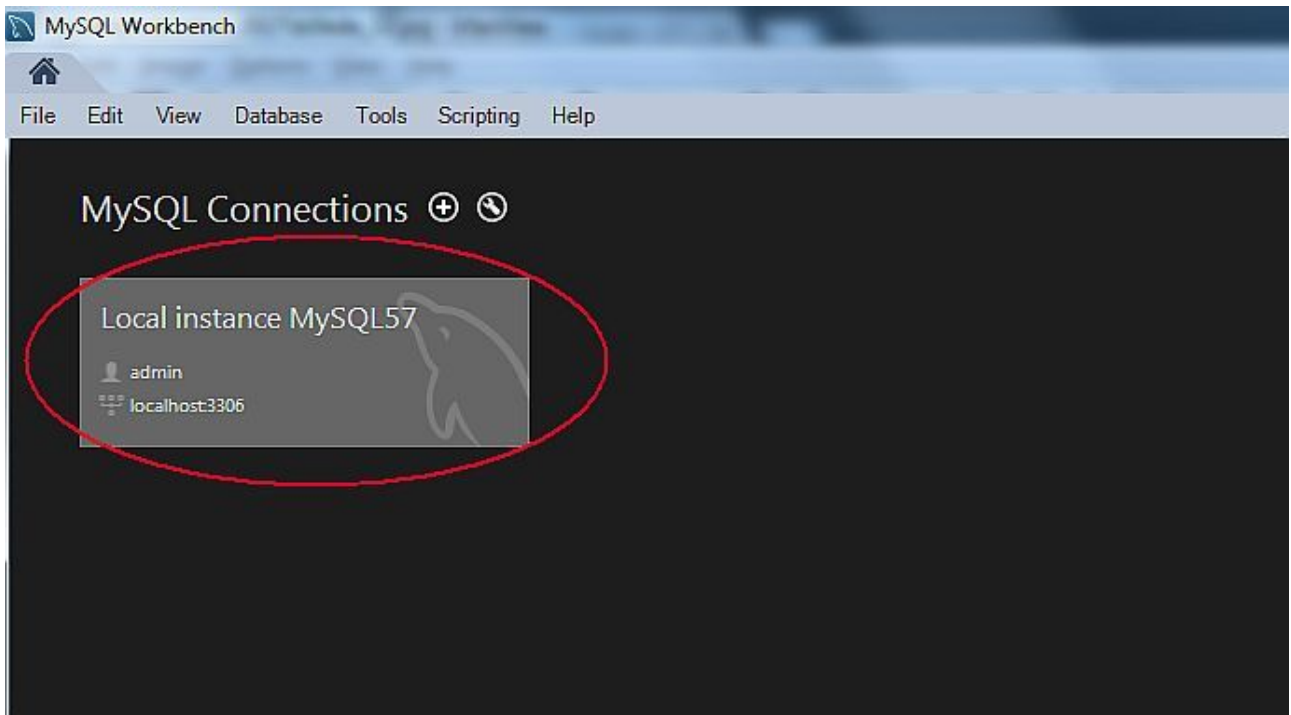
Eksempel på tabel-indhold

BRYGGERINR	BRYGGERINAVN	POSTNR	OPRETTID	OLTYPENR	OLTYPE	POSTNR	BY	LANDSDEL	INDBYGGERE
101	Albani	5000	1764-01-10	101	Pilsner	3600	Frederikssund	Sjælland	19104
102	Apollo	1620	1967-01-09	102	Lys pilsner	3630	Jægerspris	Sjælland	9249
103	Bræckhouse	3400	1998-01-01	103	Gulldøl	3650	Ølstykke	Sjælland	15371
104	Carlsberg	1799	1654-01-02	104	Bock	3660	Stenløse	Sjælland	9939
105	Ceres	8100	1862-01-11	105	Dansk hvidtøl	3670	Veksø Sjælland	Sjælland	3465
106	Faxe	4640	1923-01-12	106	Dansk porter	3700	Rønne	Bornholm	18090
107	Fuglsang	6100	1935-01-08	107	Schwarzbier	3720	Aakirkeby	Bornholm	5401
				108	Dobbelbock	3730	Nexø	Bornholm	6162
				109	Dortmunder	3740	Svaneke	Bornholm	2334
				110	Bayersk øl				
				111	Porter				
				112	Stout				

OLNR	BRYGGERINR	OLNAVN	ALKOPCT	OLTYPENR	OLTYPENR2	KARAKTER	PRIS	AARLIG SALG	TRANSAKTIONS_TID	POSTNR	OLNR	ANTAL_OL
1001	101	Odense Ekstra Light	0.05	102		2	4.5	10050	2007-04-02	100	1061	0
1002	101	Odense Light	2.6	102		5	5.5	20989	2007-04-02	100	1052	0
1004	106	Faxe Free	0.05	102		3	3.8	12055	2007-04-02	100	1057	0
1005	111	Harboe Light	2.8	102		4	2.85	14675	2007-04-02	100	1047	0
1006	114	Let Pilsner	2.9	102		4	2.35	78900	2007-04-02	100	1062	0
1007	116	Lys Bjørn	2.4	102		5	5	18000	2007-04-02	110	1018	0
1008	101	Odense Pilsner	4.6	101		3	5.25	1700300	2007-04-02	110	1019	0
										110	1017	0
										110	1022	0

Benyttelse af SQL-værktøjet SQL Workbench

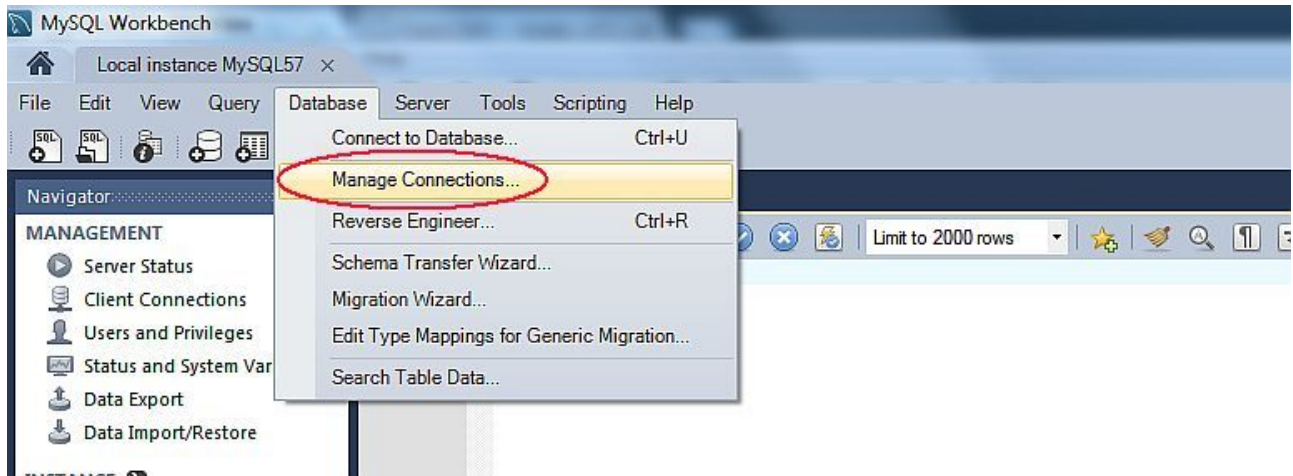
Vælg at benytte den viste local instance



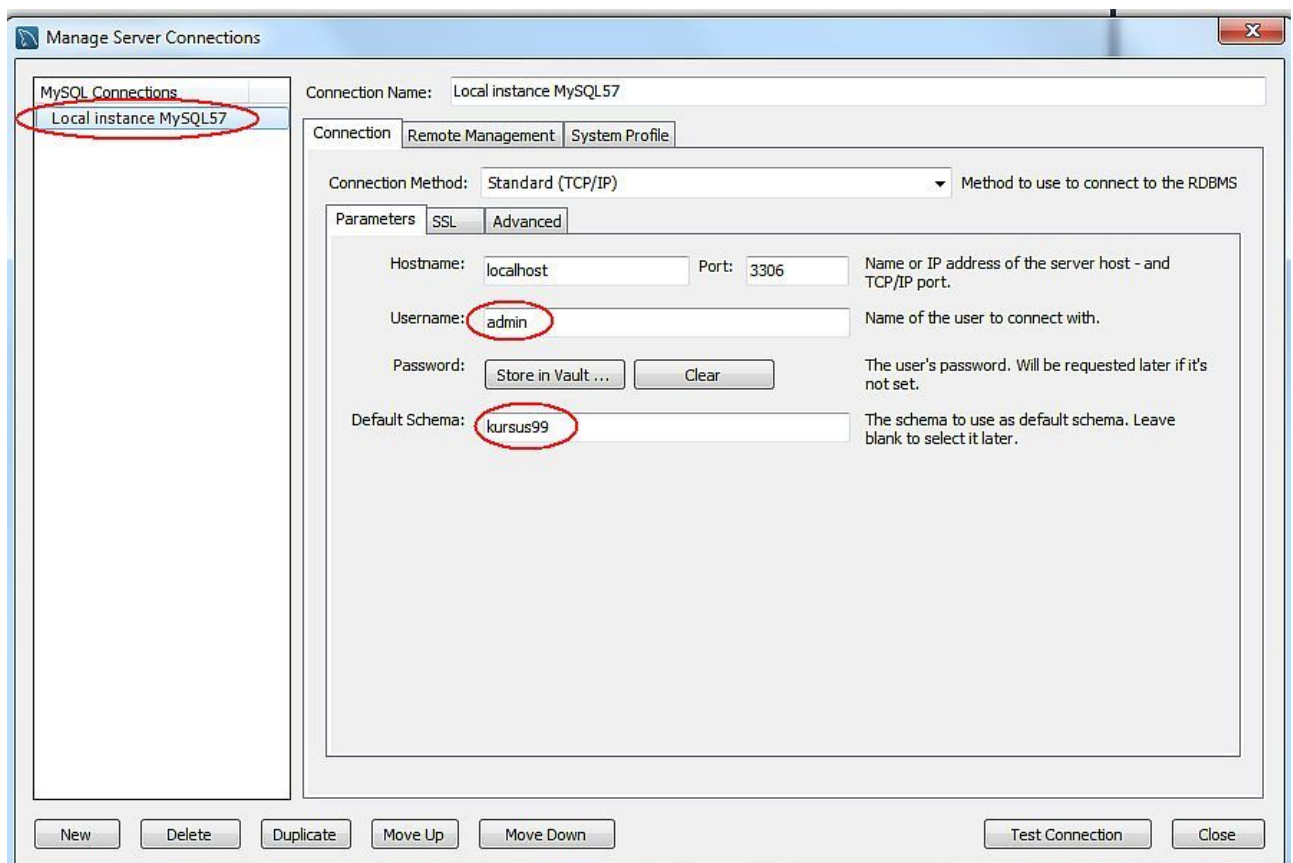
Log på med brugeren for denne instance



Vælg at gå ind og “manage connections”

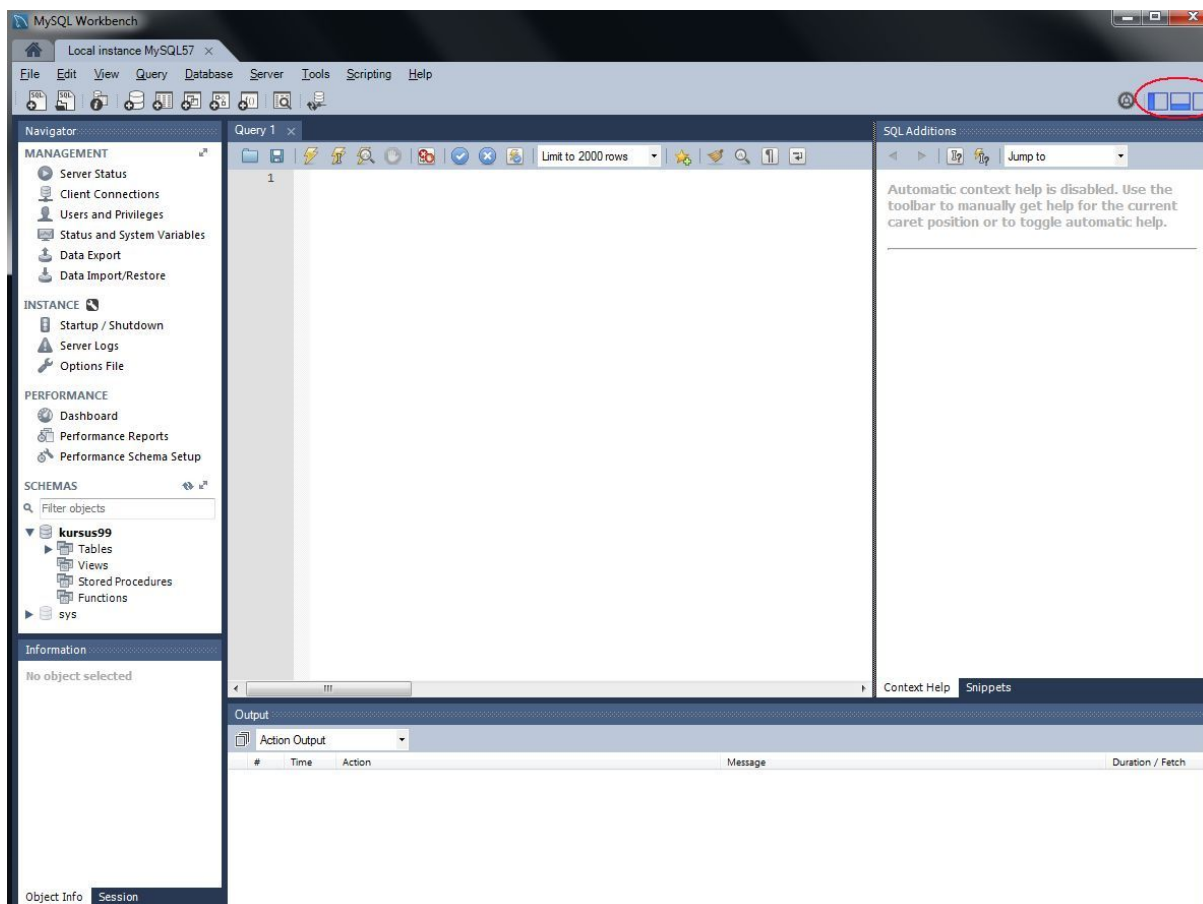


Vælg Local Instance og for brugeren, vælg at sætte Default Schema til “kursus99” - og “Close”

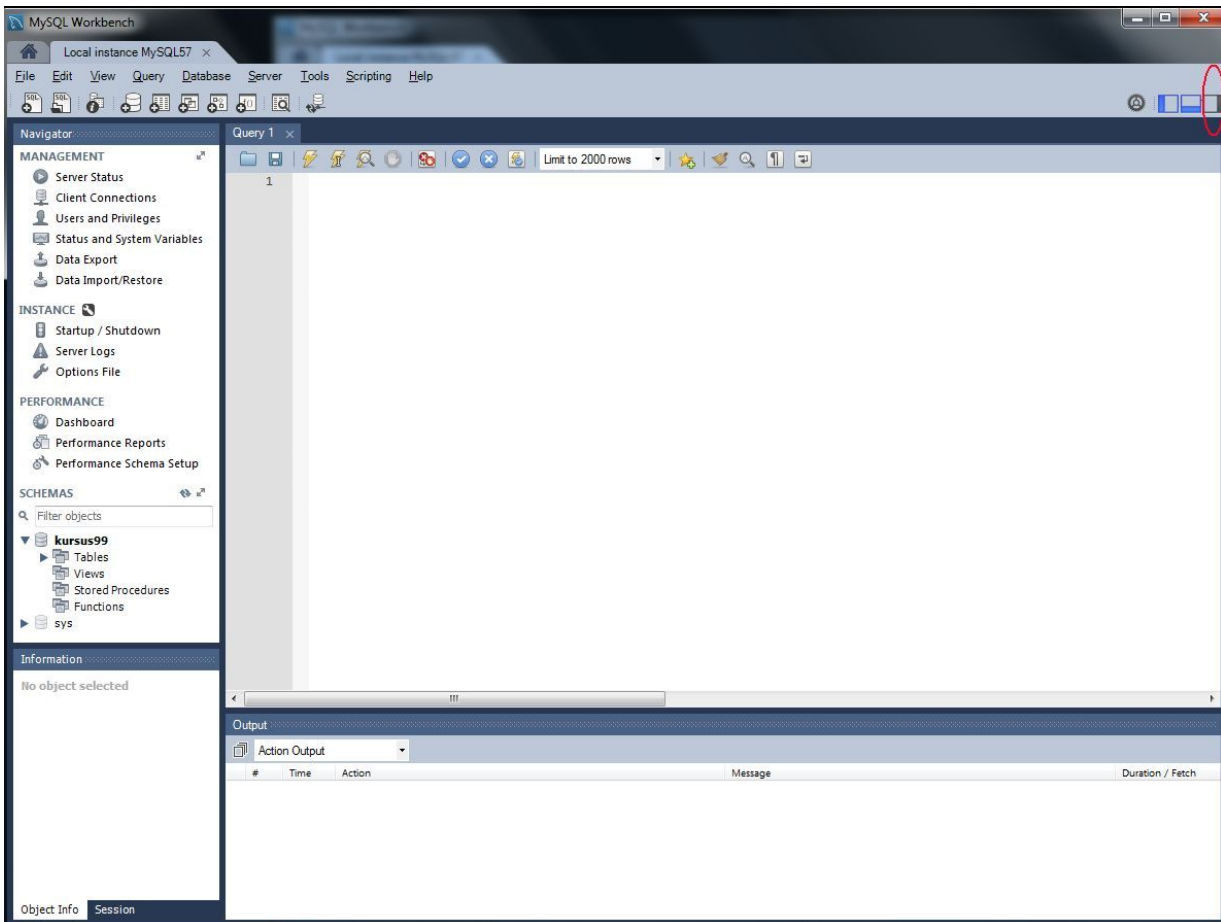


Derved er der adgang til det schema vi skal benytte under hele workshoppen

Workbench værktøjet kan vise forskellige paneler, ved at skifte panelerne vha. symbolerne i rød cirkel

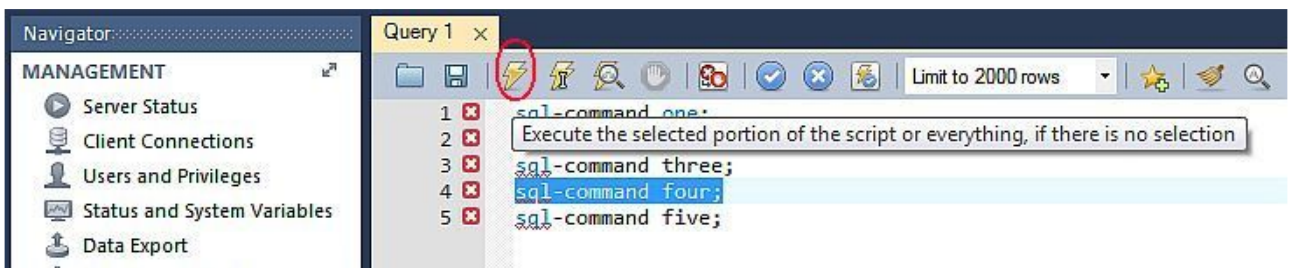


Man kan med fordel fjerne højre panel - ved at trykke på symbolet i rød cirkel

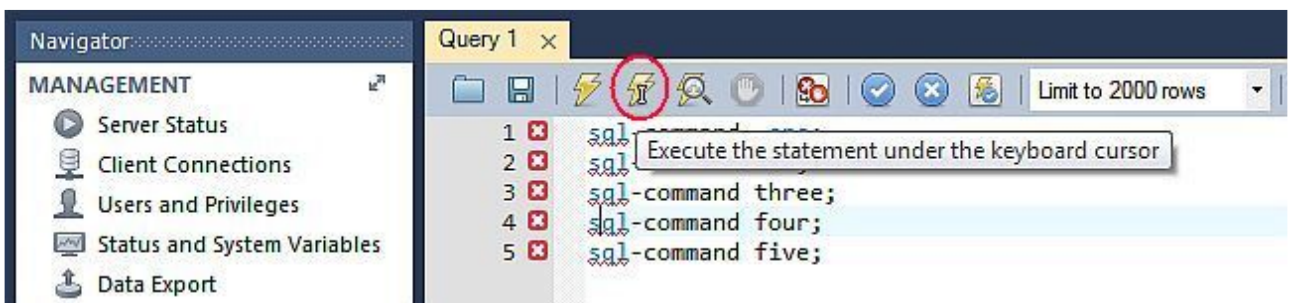


Klikbare symboler i Workbench

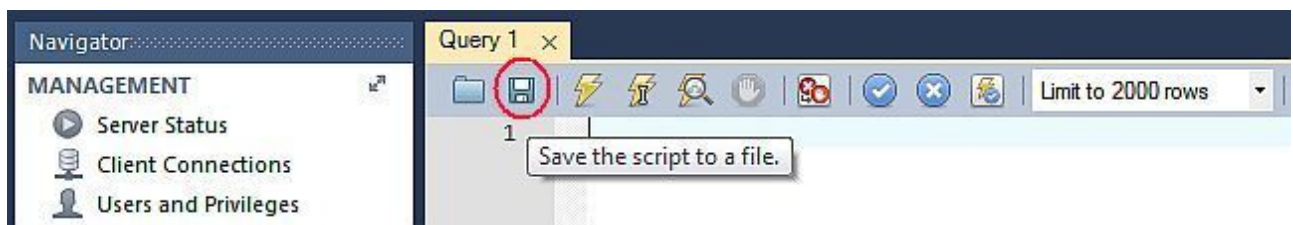
Eksekvering af SQL-kommando - eksekverer den skrevne kommando eller eksekverer den del der er markeret
 Eller "ctrl+shift+return"



Eksekverer den SQL-kommando, som cursoren er placeret på
 Eller "ctrl+enter"



Gemme den SQL-kommando, som er skrevet. Gemme i fil (som senere dokumentation for det udførte)
Eller "ctrl+s"



Hvis man har en lang SQL-kommando, kan man få workbench til at fremvise den med et overskueligt udseende

